



- SOFTWARE ENTWICKLUNGS
GESELLSCHAFT MBH

ABIS - AVA

Version 2009

November 2008

Was ist neu ?

Diese Neuerungen haben wir seit der letzten Version in unsere AVA – Software eingebaut.

Ausschreibung: Für Datenträger und PDF-Dateien kann wahlweise ein Standardpfad angegeben werden, an den die Datei gespeichert werden soll.

Im Ausdruck des Leistungsverzeichnissen können auch die Kommentare zu den Texten gedruckt werden.

Die fixen Texte im Ausdruck (zB. „Gesamtsumme:“) können im Programm geändert werden und als eine Drucktexte-Datei gespeichert werden.

Kostenschätzung: Kostengruppen können direkt im Hauptdialog bei neuen Positionen eingegeben werden und mit STRG-Rechtsklick bestehenden Positionen zugewiesen werden.

Angebotsprüfung: Der Leistungsverzeichnis-Datenträger kann auch mit Langtexten erstellt werden.

Die Preise aus der Kostenschätzung können in einen Bieter eingelesen werden (Bearbeiten: Preise: Optionen).

Die fixen Texte im Ausdruck (zB. „Gesamtsumme:“) können im Programm geändert werden und als eine Drucktexte-Datei gespeichert werden.

Abrechnung: Umstellung auf HTML – Hilfe.

Bei Eingabe einer Nachtragsposition : Ist die Positionsnummer länger als die ÖNORM B2063 vorsieht, kommt eine entsprechende Warnung.

Bei der Kosten-Mengen-Auswertung werden nun auch die Abzüge, welche sich nach der neuen Formel zur Asphalttechnik bzgl. Korngrößenverteilung ergaben (siehe Mengenermittlung 21.51), bei den Positionen und Summen ergänzt.

Beim Schreiben eines GAEB-Datenträgers gibt es nun einen Filter, welche Auftragspositionen geschrieben werden sollen. Ferner wird auch

die Auftragsnummer in den Datenträger geschrieben bzw. aus ihm gelesen.

Beim Rechnungsdruck kann optional eine Leistungsgruppenübersicht am Ende der Rechnung ausgedruckt werden.

Neue Option beim Datenexport EXCEL (LV-Daten) : Abzüge / Zuschläge können in den Positionspreis eingerechnet werden.

Im Dialog "Aufmaße" (findet sich im Dialog "Abrechnungsmengen") können Sie die Preisperioden der aktuellen Position über eine Checkbox sperren lassen, und zwar gegenüber der Funktion "Preisperioden zuordnen". Mit anderen Worten : Die globale Zuordnung von einem AZ zu einer PP wird bei solchen Positionen nicht durchgeführt, bei denen Sie die Checkbox aktiviert haben.

Erweiterungen bzw. Änderungen bzgl. Pauschalabrechnung :
Es gibt nun eine Wahlmöglichkeit, ob Regiepositionen in die Pauschalabrechnung einbezogen werden sollen oder nicht.
Beim Aufruf des Dialogs "Pauschalabrechnung" wird jetzt nicht ständig die Option "Garantiemengenpositionen" aktiviert, sondern es bleibt die zuletzt gewählte bestehen.
Soll eine Pauschalabrechnung nur für Garantiemengenpositionen durchgeführt werden, kommt eine entsprechende Meldung, falls es keine solchen Positionen gibt.

Mengenberechnung: Beim Datenträger erstellen können nun auch beim Aufruf von der Ausschreibung aus ausgewählte Zeilen geschrieben werden.

Umstellung auf HTML – Hilfe.

Implementierung der neuen Formeln zur Asphalttechnik bzgl. Mischgutverbrauch und Qualitätsabzügen (nach RVS 08.16.01, RVS 08.97.05 und RVS 11.03.21) :

- Berechnung des Mischgutmehr- / minderverbrauchs inkl. Abzugsberechnung
- Abzugsberechnung bzgl. Bindemittelgehalt, Ebenheit, Hohlraumgehalt / Verdichtungsgrad, Schicht- / Lagenverbund und Korngrößenverteilung

Bei den Ausdrucken (Protokoll, Kollaudierungsliste, Summenliste und Summenvergleich) ist es nun möglich, nur die Positionen einer bestimmten Untergruppe zu drucken.

Die Fehlermeldung "Referenzaufbau nicht möglich" wird um einen entsprechenden Zusatztext ergänzt, falls versucht wird, eine Referenz auf eine nachfolgende Zeile aufzubauen.

Bei der Generierung von ÖNORM-verarbeitbaren Formeln aus "AUER" – Formelkommentaren bleiben nun – wegen der besseren Zuordenbarkeit – die Variablennamen als Kommentare bestehen.

Raumbuch:

Es ist nun möglich, eine sogenannte Kostenliste auszudrucken (Menü "Drucken - Kostenliste"). Dazu ist es bloß nötig, dass Sie vorher eine Preistabelle (für Schätzpreise oder kalkulierte Preise) angelegt haben.

Dann können Sie raumweise bzw. abschnittsweise die LV-Positionen mit ihren Mengen, Einheits- und Positionspreisen ausdrucken.

Neue dialogorientierte Online-Hilfe ins Programm integriert.

Bei der Übernahme von LV-Positionen in einen Raum können Sie nun auch einen Filter bzgl. Unterleistungsgruppen verwenden.

Kalkulation:

In den Einstellungen kann man wählen ob man alle Positionen ausdrucken will oder nur einzelne. Wenn man einzelne Positionen zum Drucken auswählen will, dann erscheinen in der letzten Spalte Checkboxen in die man zur Position diese Auswahl setzen kann..

LB Hochbau Version 17:

Seit April 2005 gibt es eine neue Gesamtausgabe des standardisierten Leistungsbuches für den Hochbau in Österreich. Die Version springt von 12 auf 17 da das Leistungsbuch mit dem Leistungsbuch der Stadt Wien (Version 16) zusammengelegt wurde. Der Datenträger befindet sich auf der CD im Verzeichnis LBH17. Der aktuelle Datenträger ist auch frei im Internet unter der Adresse:

http://www.bmwa.gv.at/standard_lb

erhältlich.

LB Haustechnik Version 7:

Auf der CD befindet sich auch das aktuelle Leistungsbuch für Haustechnik Version 7. Der Datenträger befindet sich im Verzeichnis LBHT07. Der aktuelle Datenträger ist ebenfalls frei im Internet unter obiger Adresse erhältlich.

WICHTIG: Beim Einlesen der neuen Version über Datenträger sollten Sie unbedingt eine neue LB-Nummer verwenden (zum Beispiel 17). Sie sollten nicht in ein bestehendes LB einlesen, da es sonst zu einer Vermischung der Leistungsbücher kommt (Positionsnummern wurden geändert). Stammzusatzpositionen können über den Menüpunkt „Zusätze“ – „LB-Positionen kopieren“ vom alten LB (12) in das neue LB (17) kopiert werden.

Einlesen des Leistungsbuches:

Starten Sie die Ausschreibung und wählen Sie den Menüpunkt Datenaustausch: Stammdaten: Datenträger einlesen: ÖNorm B2062 Ausgabe 1.1.1996. Geben Sie eine neue Leistungsbuchnummer (z.B. 17) an, mit der das Leistungsbuch gespeichert werden soll und klicken Sie auf Okay. Suchen Sie dann die Datei LB-HB17_0.ndt auf der CD im Verzeichnis LBH17 und öffnen Sie sie.

Änderungen im Leistungsbuch Hochbau 17:

Neue Leistungsgruppen:

LG 33 Vorgehängte Fassaden:

In dieser LG sind Pfosten-Riegel-Fassaden (Glasfassaden) und wärmegeämmte hinterlüftete Fassaden zu finden.

LG 34 Verglaste Rohrahmenelemente:

Bei diesen Konstruktionen handelt es sich um verglaste Raumabschlüsse im Innenbereich, die je nach Ausführung als Feuerschutz- oder Rauchabschluss geeignet sind.

LG 49 Beschichtungen von Betonböden:

In dieser Leistungsgruppe finden sich Versiegelungen, Dünnbeschichtungen, Dickbeschichtungen für verschiedene Beanspruchungen, Beschichtungen für Parkhäuser und Tiefgaragen, Deckversiegelungen und elektrostatisch ableitfähige Beschichtungen.

LG 65 Toranlagen in Gebäuden:

In dieser Leistungsgruppe wurden Torsysteme nach den neuen europäischen Normen als Gesamtsysteme (funktional) beschrieben. Es werden handbetätigte und kraftbetätigte Tore unterschieden, die je nach Anforderung unterschiedlichen Sicherheitsbestimmungen entsprechen müssen, Feuerschutztore müssen geprüft und mit einem „ÜA-Zeichen“ gekennzeichnet sein.

Weitgehend umgearbeitete Leistungsgruppen:**LG 22 Dachdeckerarbeiten:**

Wegen der neuen LG 33 Vorgehängte Fassaden, wurden auch die beim Dachdeckergewerk verbleibenden (kleinformatigen) Wandverkleidungen den neuen Normen entsprechend und an die Formulierungen der LG 33 angepasst neu formuliert.

LG 31 Schlosserarbeiten:

Aus der LG 31 wurden ehemalige Leistungen, beispielsweise Türen, Tore, verglaste Rohrrahmenelemente in eigene Leistungsgruppen ausgegliedert. Der verbleibende Teil an Schlosserarbeiten wurde vereinfacht und abgespeckt.

Im Einklang mit der Aktion ÖKO-Kauf der Stadt Wien und dem Prinzip der Nachhaltigkeit entsprechend wurden auch Konstruktionen aus Aluminium (in der gesamten LB-Hochbau) stark reduziert.

LG 37 Tischlerarbeiten:

Wie bei den Schlosserarbeiten finden sich nunmehr früher in der LG 37 beschriebene Leistungen in eigenen Leistungsgruppen, die sich statt auf Einzelteile einer Konstruktion auf standardisierte Systeme (Elemente) beziehen, z.B. Türen und Fenster. Auch die LG 37 ist wesentlich schlanker geworden. Da die verbleibenden Bautischlerarbeiten nur in geringem Ausmaß standardisierbar sind, werden freie Formulierungen und der Hinweis auf Planbeilagen zum Leistungsverzeichnis empfohlen.

LG 44 Außenwand-Wärmedämmverbundsysteme (WDVS):

In diesem Bereich haben sich das Normungswesen und die Ausführungstechnik weiterentwickelt. Alle Systeme müssen nun eine CE-Zulassung (oder eine ähnliche Prüfung) aufweisen. Neue Dämmstoffe wurden ergänzt. Statt getrennter Positionen für gedübelte und nur geklebte Systeme gibt es nunmehr jeweils eine Systemposition (in verschiedenen Dämmdicken). Eine etwaige zusätzliche mechanische Befestigung wird in einer zusätzlichen Position ohne Unterschied des Dämmsystems geregelt. Die Leistungen der LG 44 sind weitgehend funktional beschrieben, das heißt, dass mit Ausnahme der Dämmdicken der Auftragnehmer für die Auswahl und Dimensionierung der Konstruktionsteile (z.B. Dübel) verantwortlich ist.

Wir wünschen viel Erfolg beim Arbeiten mit der neuen Version.

*ABIS Softwareentwicklung
Gesellschaft m.b.H.
Dipl.-Ing. Edwin Reichhart*

Installieren von ABIS - AVA

Installation von DVD

Legen Sie die DVD in das passende Laufwerk.

ABIS liefert Ihnen ein vollautomatisches Installationsprogramm **msetup.exe** zur Installation der ABIS Software. Nach dem Einlegen der DVD wird das Installationsprogramm automatisch gestartet. Erscheint das Installationsprogramm nicht automatisch, dann starten Sie es manuell anhand der folgenden Installationsanleitung.

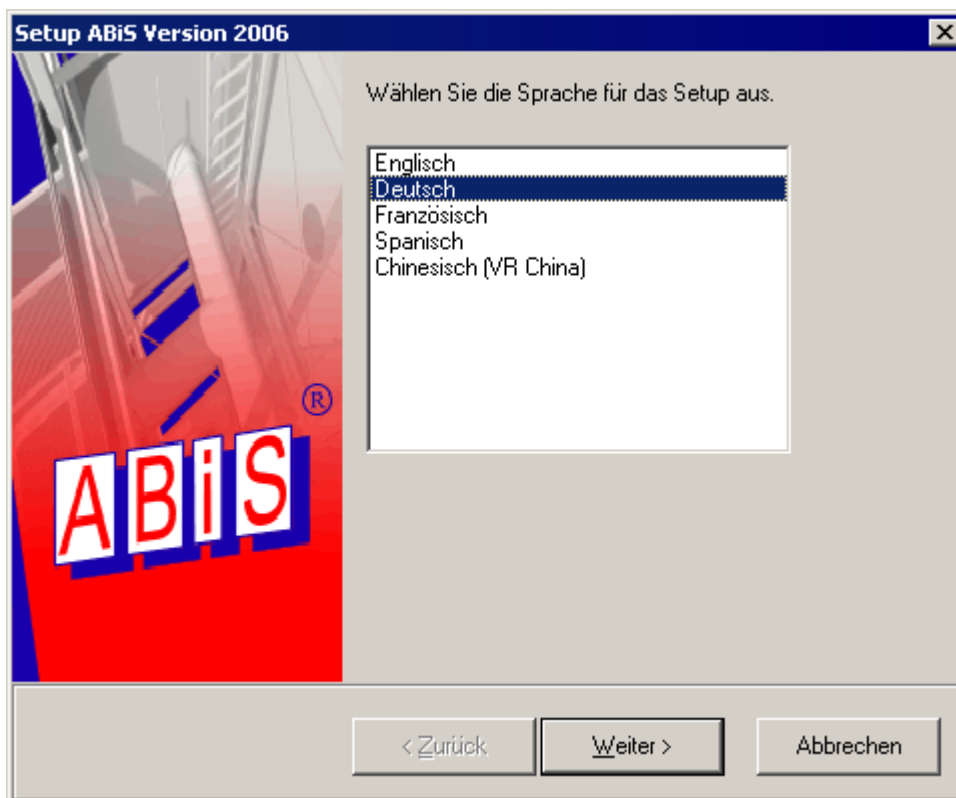
Starten des Installationsprogrammes unter Windows 95/98/ME, NT4.0 oder Windows2000 :

Sie können das Installationsprogramm entweder über den Explorer oder über den Menüpunkt **Ausführen** im Menü **Start** starten. In die Befehlszeile für Ausführen tippen Sie den Laufwerksnamen und den Dateinamen des Installationsprogrammes ein.

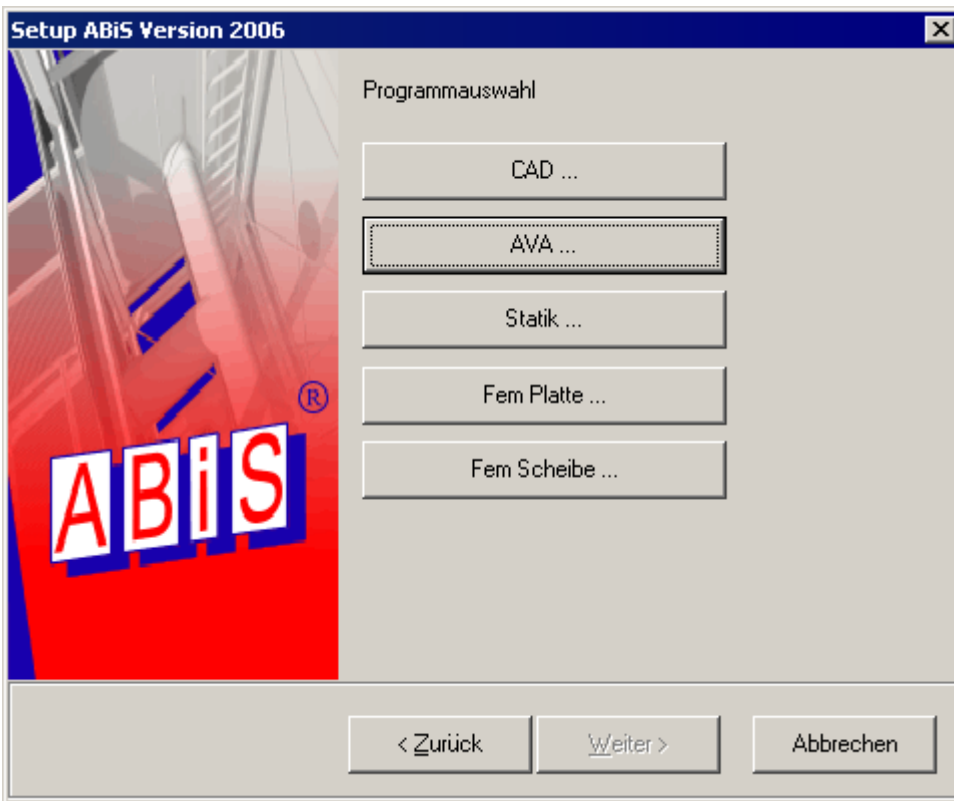
d:msetup.exe

Auf 16-Bit Betriebssystemen wie Windows 3.1 oder 3.11 ist diese Version nicht lauffähig.

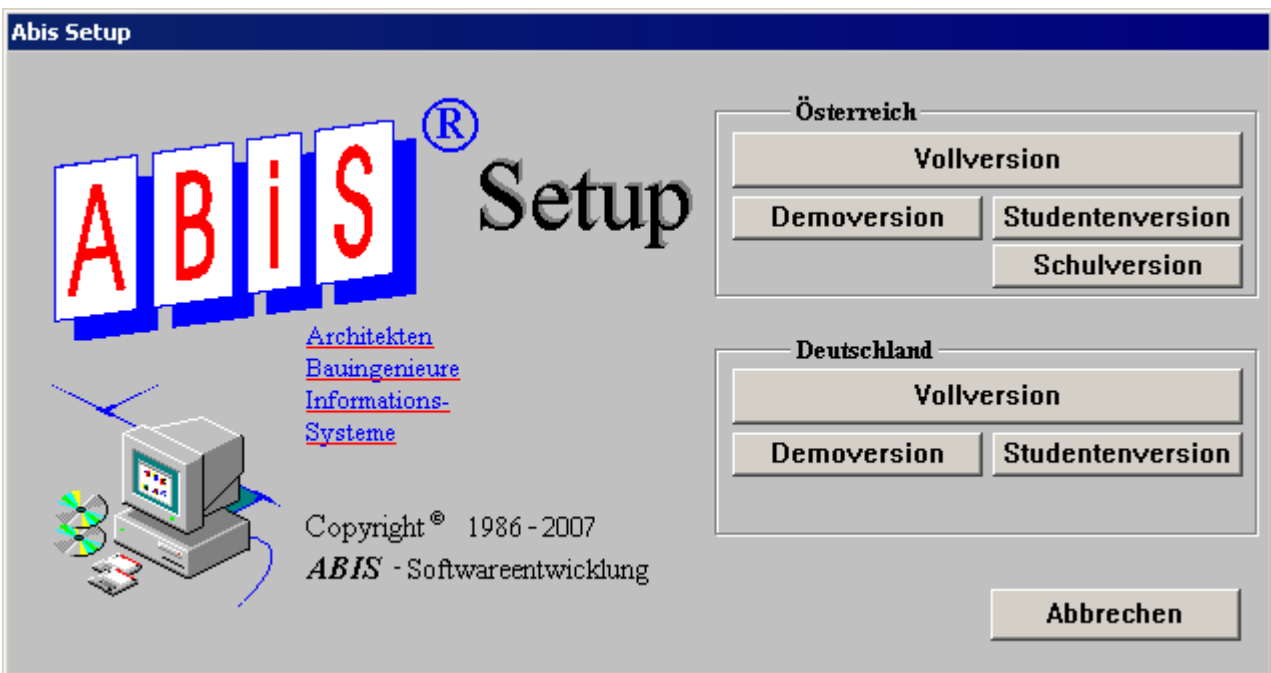
Nach einer kurzen Ladezeit meldet sich das Installationsprogramm wie folgt.



Klicken Sie auf **Weiter >**.

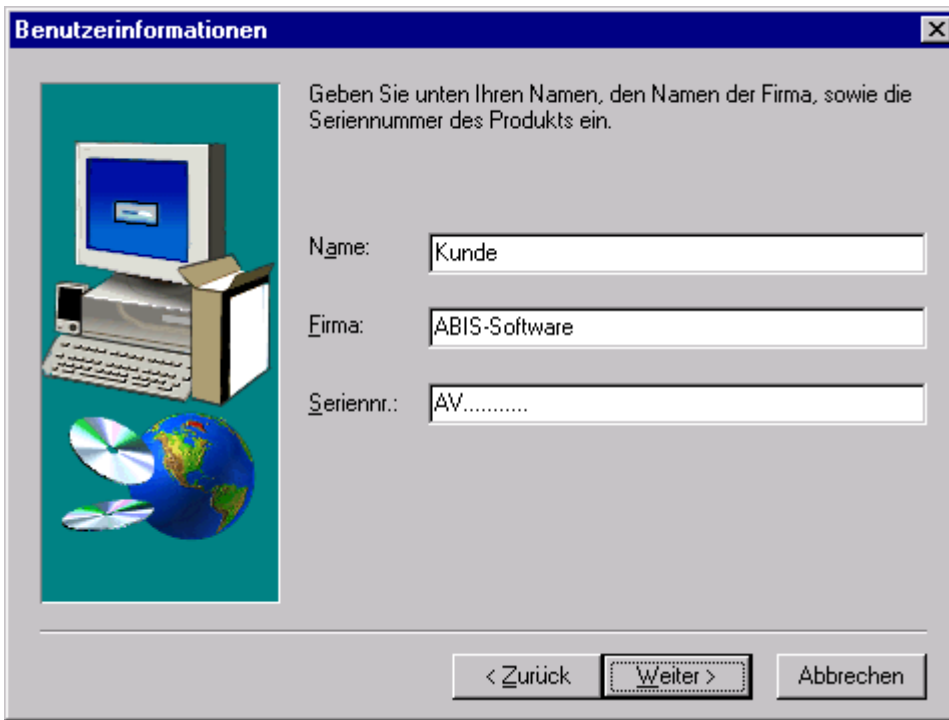


Klicken Sie auf die Schaltfläche **AVA**, um die Installation fortzusetzen. Haben Sie versehentlich das Installationsprogramm gestartet, dann können Sie durch Klicken auf **Abbruch** den Installationsvorgang abbrechen.



Wählen Sie nun die entsprechende Programmversion aus (Österreich oder Deutschland, Voll- Demo- oder Studentenversion).

Nach einem Hinweis auf das Copyright, klicken Sie auf **Weiter**, um mit der Installation fortzusetzen.



Nun ist der Kundename, die Firma und die Seriennummer der DVD anzugeben. Die Seriennummer finden Sie auf der DVD-Hülle. Sollten mehrere Seriennummern vermerkt sein, dann verwenden Sie die Seriennummer für AVA (mit AV..... beginnend).

Sind alle Felder ausgefüllt dann kommen Sie durch Klicken auf den Schalter **Weiter** zur nächsten Auswahl.



Nun müssen Sie die einzelnen Programmodule, die Sie installieren wollen, auswählen (standardmäßig sind alle ausgewählt).

Weiters ist das Zielverzeichnis einzugeben. Dabei wird das Verzeichnis einer bereits existierenden Installation vorgeschlagen. Passt Ihnen die Voreinstellung nicht, so klicken Sie auf **Durchsuchen**.



Geben Sie das Laufwerk und das Verzeichnis nach Wunsch ein und bestätigen Sie die Eingaben durch Klicken auf **OK**. Abschließend werden Ihnen nochmals die aktuellen Pfadeinstellungen gezeigt.



Wollen Sie einen dieser Pfade ändern (z.B. bei der Installation im Netzwerk), so klicken Sie auf **Durchsuchen** und es erscheint - wie unter der Eingabe des Programmpfades beschrieben- ein Fenster, indem Sie die Pfade ändern können. Bei der Installation im Netzwerk wird das Programm häufig auf der lokalen Festplatte installiert, die Datenpfade werden jedoch auf einem Serverlaufwerk (zB. F:\ABIS\TEXTE) angelegt. Dabei ist zu beachten dass das Arbeitsverzeichnis (Work-Verzeichnis) immer lokal angelegt werden muss (zB. C:\ABIS\WORK).



Klicken Sie auf **Weiter** wenn alle Einstellungen Ihren Vorstellungen entsprechen.

Abschließend können Sie noch wählen, ob die Programmgruppe **ABIS-AVA** am Desktop (auf der Oberfläche) oder im Programmenü **Start** erscheinen soll.

Danach müssen Sie nur noch die **Programmgruppe** auswählen.

Wenn Sie auf **Weiter** klicken, so werden nach einem Hinweistext die von Ihnen ausgewählten Programmodule auf Ihre Festplatte installiert

Programmänderungen ab Version 2007

Ausschreibung

21.50a	17.10.2007	Im LV-Fehlerprotokoll kommt keine Warnung mehr falls das Zeichen ,° im Text verwendet wird. Im LV-Fehlerprotokoll werden bei Positionen die fälschlich keine Lücken haben, die Lücken neu angelegt. In der Positions Korrektur wird die Anzahl der Lücken überprüft und bei einem Fehler werden die Lücken neu angelegt.
21.50b	17.10.2007	Bei der Zusatz-Kennzeichnung nach der Önorm werden auch geänderte Vertragsbestimmungen berücksichtigt (alle Positionen in der Übergeordneten Gruppe werden ebenfalls als Zusatz gekennzeichnet) Das Zeichen & wird im Kurztext nicht mehr erlaubt. Wenn eine Automatische Sicherung gefunden wurde, wird die Sicherung immer beim nächsten Speichern gelöscht.
21.50c	22.10.2007	Bei Projekten, die nicht in Leistungsverzeichnisse unterteilt sind, funktioniert Automatisches Speichern auch korrekt. Es kommen beim automatischen Speichern keine Fehlermeldungen mehr, dass Dateien nicht geschrieben werden können. Im Gaeb-2000 Datenträger werden Formatierungsbefehle im Text jetzt überlesen.
21.50d	25.10.2007	Pfade zum Speichern von LV-Datenträger und PDF-Dateien können voreingestellt werden. Beim Senden von Emails wird der Projektname in den Betreff geschrieben. Wenn beim Speichern eines Projekts die Überschrift in den allgemeinen Projektdaten noch leer ist, wird der Projektname eingetragen.
21.50e	06.11.2007	Es werden jetzt die letzten 8 Projekte in der Schnellwahl behalten.
21.50f	08.11.2007	Beim Übernehmen eines Projekts aus dem Raumbuch wird beim Speichern der Name des Raumbuch-Projekts vorgeschlagen.
21.50g	22.11.2007	Die Kostengruppe aller neuen Positionen kann im Hauptdialog gewählt werden. Die gewählte Kostengruppe kann auch bei bestehenden Positionen mit STRG-Rechtsklick gesetzt werden. Beim Erstellen eines Datenträgers wird eine Endung beigefügt, wenn keine angegeben wurde.
21.50h	29.11.2007	Beim Drucken des Leistungsverzeichnissen können die Kommentare zu den Langtexten mitgedruckt werden. Die Kommentare der Texterweiterung können wieder gespeichert werden (seit 19.03)
21.51	05.12.2007	Beim Erstellen einer PDF-Datei tritt die Fehlermeldung „Printerdriver not activated error code -30“ nicht mehr auf.
21.51a	13.12.2007	Beim Anlegen einer neuen Position in einer nicht Önorm-konformen Ausschreibung wurde eine unnötige Fehlermeldung entfernt.
21.52a	15.01.2008	Die fixen Texte im Ausdruck (Überschriften,..) können durch andere Texte ersetzt werden. Diese Texte können vom Programm aus verändert werden. (Menü Sprachen: Drucktexte Editor) Wenn die Kostenschätzung nicht freigeschalten war, wurden eventuell falsche Einträge für Kostengruppen ins Projekt gespeichert.
21.52b	18.01.2008	Menüpunkt Sprachen Beim Erstellen Gaeb2000 können die Textergänzungen nach veralteter Norm erstellt werden.
21.52c	12.02.2008	Wegen eines Fehlers seit der Version 21.50g können damit erstellte Projekte in manchen Fällen nicht mehr vollständig eingelesen werden. Sollte das Projekt danach gespeichert werden sind die nicht eingelesenen Daten verloren! Bei der Schriftart der LV-Liste kann jetzt auch die Schriftgröße gewählt werden.
21.52d	22.02.2008	Die Größe der Schriftart der LV-Liste wird korrekt skaliert.
21.52e	26.02.2008	Wenn beim Einlesen eines Datenträgers eine neue Leistungsgruppe angelegt wird, wird

		diese nicht mehr immer al Z-Position angelegt.
21.52f	27.02.2008	Beim Einlesen eines Datenträgers in der freien Form werden mehrfach vorkommende Z-Positionen korrekt mehrfach gespeichert.
21.52g	06.03.2008	In der Langtextanzeige im Hauptdialog wurde bei einer geteilten Position mit einer Lücke in der Grundposition Lücken in der Folgeposition nicht richtig angezeigt.
21.52h	18.03.2008	Bei Preistabellen ist das Zeichen „,“ wieder erlaubt.
21.52i	16.04.2008	Wenn alle Hauptgruppen gelöscht wurden war die Anzeige der Hauptgruppe im Hauptdialog manchmal fehlerhaft. Wenn ein Projekt mit 2. Leistungsbuch und Obergruppen in die Angebotsprüfung übergeben wurde, wurden die Obergruppen in der Angebotsprüfung nicht mehr angezeigt.
21.53	18.04.2008	Wenn das Programm auf einem Server installiert ist, konnte durch eine Sicherheitseinstellung in Windows XP eventuell die Hilfe nicht geöffnet werden.
21.53a	30.04.2008	Wenn in den Standardeinstellungen Obergruppen zusammengefasst waren und in einem bestehendem Projekt die Standardeinstellungen geladen wurden, wurde die Positionsliste gelöscht. Beim Einlesen einer fehlerhaften Gaeb2000 Datei wurde ein möglicher Absturz behoben
21.53b	03.06.2008	Bei der Option Mengen aufschlagen können auch negative Prozentsätze eingegeben werden.
21.54	05.06.2008	Fehlermeldung beim Anlegen einer neuen Position wurde berichtigt.
21.54b	25.07.2008	Kostengruppen mit weniger als 4 Stellen wurden nicht korrekt gespeichert (seit 21.52c)
21.54c	25.07.2008	Wenn eine in der Leistungsbuchauswahl neu angelegte Position automatisch eingefügt wird, bleiben die derzeit markierten Positionen markiert
21.54e	10.09.2008	Wenn ein GAEB 2000 Datenträger den Langtext in einer Zeile geschrieben wird, kann das jetzt gelesen werden. Die Bietertextergänzungen werden jetzt richtig dargestellt in der GAEB Version beim Einlesen eines GAEB 2000 Datenträgers. Einstellige Leistungsgruppenüberschriften und Leerstellen in der Positionsnummer werden mit einer Null aufgefüllt.
21.54g	24.09.2008	Im LV-Fehlerprotokoll werden Lückenfehler besser beschrieben.
21.54h	25.09.2008	Wenn die Option ‚Folgepositionen Önormgemäß‘ im Ausdruck Leistungsverzeichnis und im Datenträger gewählt war, wurden nach einer als Zusatzposition markierten Leistungsgruppe fälschlicherweise auch alle folgenden Leistungsgruppen komplett als Zusatzpositionen markiert.
21.54i	03.10.2008	Beim Erstellen einer Excel-Textdatei werden jetzt die Lücken in den Langtexten ausgefüllt. Wenn bei der Positionskorrektur in der Texterweiterung an Erster Stelle einer Zeile ein # stand (um einen Zeilenumbruch zu erzwingen) wurde bei der Druckvorschau die Texterweiterung teilweise gelöscht.
21.54j	08.10.2008	Nach Aufruf der Mengenermittlung bleibt die aktuelle Position in der LV-Liste erhalten.
21.54k	16.10.2008	Wenn das Programm auf einem Server installiert ist und der Programmpfad keinen Laufwerksbuchstaben enthielt, konnte durch eine Sicherheitseinstellung in Windows XP eventuell die Hilfe nicht geöffnet werden

Angebotsprüfung

21.50a	14.11.2007	Die voreingestellte Preistabelle (zB beim Druck Vergleichspreisabweichung) wurde nicht richtig behalten falls sie zu lang war.
21.51	24.10.2007	Der LV-Datenträger kann auch mit Langtexten erstellt werden. Bieterlücken bei Grundpositionen werden jetzt korrekt nummeriert in den Datenträger geschrieben. Der LV-Datenträger und der LV-Ausdruck können optional mit Önorm-gemäßen Zusatzkennzeichen erstellt werden Beim Einlesen von GAEB2000-Datenträgern werden eventuelle Formatierungsbefehle

		in Texten überlesen.
21.51b	30.11.2007	Die Preise eines Bieters können aus einer Preistabelle übernommen werden (unter Preise: Optionen).
21.51c	05.12.2007	Beim Erstellen einer PDF-Datei tritt die Fehlermeldung „Printerdriver not activated error code -30“ nicht mehr auf.
21.52a	17.01.2008	Die fixen Texte im Ausdruck (Überschriften,...) können durch andere Texte ersetzt werden. Diese Texte können vom Programm aus verändert werden. (Menü Sprachen: Drucktexte Editor)
21.52b	05.02.2008	Beim Druck des Preisspiegels mit Unterleistungsgruppensummen werden auch die Kurztexte von Unterleistungsgruppen ausgegeben.
21.52c	12.02.2008	Bei der Eingabe der Preise zu Eventualpositionen kam es seit der Version 21.51b zu einem Fehler bei der Berechnung des Einheitspreises.
21.52d	22.02.2008	Bei der Schriftart der LV-Liste kann jetzt auch die Schriftgröße gewählt werden.
21.52e	04.03.2008	Das Laden des Projekts wurde beschleunigt.
21.52g	19.03.2008	Bei der Preiseingabe wurde der errechnete Einheits- und Positionspreis bei Eventualpositionen nicht korrekt in den Dialog eingefügt. (seit 21.51b)
21.53	18.04.2008	Wenn das Programm auf einem Server installiert ist konnte durch eine Sicherheitseinstellung in Windows XP eventuell die Hilfe nicht geöffnet werden. Bei den Ausdrucken Leistungsverzeichnis und AuftragsLV wird die Bieternummer nicht mehr angegeben.
21.53	18.04.2008	Wenn das Programm auf einem Server installiert ist konnte durch eine Sicherheitseinstellung in Windows XP eventuell die Hilfe nicht geöffnet werden. Bei den Ausdrucken Leistungsverzeichnis und AuftragsLV wird die Bieternummer nicht mehr angegeben.
21.53a	28.04.2008	Beim Einlesen einer fehlerhaften Gaeb2000 Datei wurde ein möglicher Absturz behoben In der Punktebewertung werden Bieterlücken jetzt nur mehr gesamt eingerechnet.
21.53b	07.05.2008	Beim Einlesen einer falschen Datei als GAEB-Datenträger wurden eventuell leere Haupt- und Obergruppen in ein bestehendes LV eingefügt.
21.53c	29.05.2008	Beim Abstellen der Schätzpreise kann jetzt das Leistungsbuch für die Preisdatei angegeben werden
21.54a	10.09.2008	Wenn ein GAEB 2000 Datenträger den Langtext in einer Zeile geschrieben wird, kann das jetzt gelesen werden. Die Bietertextergänzungen werden jetzt richtig dargestellt in der GAEB Version beim Einlesen eines GAEB 2000 Datenträgers. Einstellige Leistungsgruppenüberschriften und Leerstellen in der Positionsnummer werden mit einer Null aufgefüllt
21.54b	12.09.2008	Wenn ein GAEB 2000 Datenträger den Langtext in einer Zeile geschrieben wird, kann das jetzt gelesen werden. Die Bietertextergänzungen werden jetzt richtig dargestellt in der GAEB Version beim Einlesen eines GAEB 2000 Datenträgers. Einstellige Leistungsgruppenüberschriften und Leerstellen in der Positionsnummer werden mit einer Null aufgefüllt.
21.54d	09.10.2008	Wurde beim Einlesen eines B2063-Datenträgers mit zusammengefassten Obergruppen eine Leistungsgruppe im Datenträger nicht im Projekt gefunden, wurde der Preis einer zufälligen Position mit der Summe der Leistungsgruppe übergeschrieben.
21.54e	16.10.2008	Wenn das Programm auf einem Server installiert ist und der Programmpfad keinen Laufwerksbuchstaben enthielt, konnte durch eine Sicherheitseinstellung in Windows XP eventuell die Hilfe nicht geöffnet werden

Abrechnung

21.50a	04.12.2007	Umstellung auf HTML – Hilfe. Bei Eingabe einer Nachtragsposition : Ist die Positionsnummer länger als die ÖNORM B2063 vorsieht, kommt eine entsprechende Warnung.
21.50b	05.12.2007	Leerzeilen beim Schlusstext werden nun wieder gedruckt. Die Fehlermeldung beim PDF-Datei – Erzeugen "Printer not activated, error code -30"

		kann nun nicht mehr auftreten.
21.51	07.12.2007	Bei der Kosten-Mengen-Auswertung werden nun auch die Abzüge, welche sich nach der neuen Formel zur Asphalttechnik bzgl. Korngrößenverteilung ergaben (siehe Mengenberechnung 21.51), bei den Positionen und Summen ergänzt.
21.51a	13.12.2007	Beim Schreiben eines GAEB-Datenträgers gibt es nun einen Filter, welche Auftragspositionen geschrieben werden sollen. Ferner wird auch die Auftragsnummer in den Datenträger geschrieben bzw. aus ihm gelesen.
21.51b	14.12.2007	Bei der deutschen Version wurden beim Rechnungsdruck einige Texte geändert : "Gewährleistungseinbehalt" statt "Deckungsrücklass" etc.
21.51c	28.12.2007	Beim Rechnungsdruck kann optional eine Leistungsgruppenübersicht am Ende der Rechnung ausgedruckt werden.
21.51d	21.01.2008	Neue Option beim Datenexport EXCEL (LV-Daten) : Abzüge / Zuschläge können in den Positionspreis eingerechnet werden.
21.51e	20.02.2008	Version 2008
21.51f	07.03.2008	Wurde eine Rechnung nur für eine Untergruppe gedruckt, konnten bisher keine Abzüge / Aufschläge eingegeben werden.
21.51g	01.04.2008	Wenn das Programm auf einem Server installiert ist, konnte durch eine Sicherheitseinstellung in Windows XP eventuell die Hilfe nicht geöffnet werden.
21.51h	08.04.2008	Im Dialog "Aufmaße" (findet sich im Dialog "Abrechnungsmengen") können Sie die Preisperioden der aktuellen Position über eine Checkbox sperren lassen, und zwar gegenüber der Funktion "Preisperioden zuordnen". Mit anderen Worten : Die globale Zuordnung von einem AZ zu einer PP wird bei solchen Positionen nicht durchgeführt, bei denen Sie die Checkbox aktiviert haben.
21.51i	29.05.2008	Ergab sich bei der Berechnung der Umrechnungsprozente für eine bestimmte Preisperiode ein Umrechnungsprozentsatz von 0.0, wurde dieser Wert nicht in die aktuelle Liste der Umrechnungsprozentsätze übernommen.
21.54a	25.08.2008	Die Fehlermeldung "Für diesen AZ wurde bereits eine Teilschlussrechnung erstellt und abgeschlossen" kam auch in dem Fall, wenn die Teilschlussrechnung noch gar nicht abgeschlossen war.
21.54b	08.09.2008	Wenn während des Einfügens einer Projektzusatzposition das Langtextfenster geöffnet und geschlossen wurde, wurden nachher die Kurztexte der Projektzusatzpositionen falsch angezeigt.
21.54c	17.09.2008	Erweiterungen bzw. Änderungen bzgl. Pauschalabrechnung : Es gibt nun eine Wahlmöglichkeit, ob Regiepositionen in die Pauschalabrechnung einbezogen werden sollen oder nicht. Beim Aufruf des Dialogs "Pauschalabrechnung" wird jetzt nicht ständig die Option "Garantiemengenpositionen" aktiviert, sondern es bleibt die zuletzt gewählte bestehen. Soll eine Pauschalabrechnung nur für Garantiemengenpositionen durchgeführt werden, kommt eine entsprechende Meldung, falls es keine solchen Positionen gibt.
21.54d	06.10.2008	Bei der Mengenübernahme aus der Mengenberechnung ist nun die Option "zusätzlich Mengen vom Aufmaßdatenträger übernehmen" als aktiviert voreingestellt.
21.54e	14.10.2008	Angleichung der Berechnungsart von KM-Auswertung und Rechnungsdruck : In der KM-Auswertung wurde immer vom Originalpreisanteil ausgegangen und von diesem Nachlässe und Erhöhungen berechnet; beim Rechnungsdruck hingegen wurden Nachlässe und Erhöhungen kumuliert berechnet. Diese Berechnungsart wurde nun auch für die KM-Auswertung übernommen.

Mengenberechnung

21.50a	21.10.2007	Beim Datenträger erstellen können nun auch beim Aufruf von der Ausschreibung aus ausgewählte Zeilen geschrieben werden.
--------	------------	---

21.51	07.12.2007	Umstellung auf HTML – Hilfe. Die Fehlermeldung beim PDF–Datei – Erzeugen "Printer not activated, error code -30" kann nun nicht mehr auftreten. Implementierung der neuen Formeln zur Asphalttechnik bzgl. Mischgutverbrauch und Qualitätsabzügen (nach RVS 08.16.01, RVS 08.97.05 und RVS 11.03.21) : - Berechnung des Mischgutmehr- / minderverbrauchs inkl. Abzugsberechnung - Abzugsberechnung bzgl. Bindemittelgehalt, Ebenheit, Hohlraumgehalt / Verdichtungsgrad, Schicht- / Lagenverbund und Korngrößenverteilung
21.51a	16.01.2008	Verbesserungen bzw. Korrekturen beim Protokolldruck : - Bei der 1. und 2. Sortierung ist nun eine Absicherung eingebaut, falls für die aktuelle Position der AZ in der Datenbank nicht existiert. - Bei der 2. Sortierung fehlte die Zwischensumme der letzten Preisperiode. - Bei der 4. Sortierung wurde u.U. ein Seitenwechsel nach der Positionsnummer ausgeführt. Änderung bei der RVS-Formel für Hohlraumgehalt / Verdichtungsgrad : Der Prozentsatz des Verdichtungsgrads kann nun auch 3-stellig sein.
21.51b	25.01.2008	Bei den Ausdrucken (Protokoll, Kollaudierungsliste, Summenliste und Summenvergleich) ist es nun möglich, nur die Positionen einer bestimmten Untergruppe zu drucken.
21.51c	20.02.2008	Die Fehlermeldung "Referenzaufbau nicht möglich" wird um einen entsprechenden Zusatztext ergänzt, falls versucht wird, eine Referenz auf eine nachfolgende Zeile aufzubauen. Version 2008
21.51d	01.04.2008	Wenn das Programm auf einem Server installiert ist, konnte durch eine Sicherheitseinstellung in Windows XP eventuell die Hilfe nicht geöffnet werden.
21.54a	05.11.2008	Im Dialog "Drucken – Protokoll" wurden unter Umständen die Eingabefelder für Haupt- und Obergruppen falsch (de)aktiviert. In diesem Dialog gibt es nun Optionen, welche den selektiven Ausdruck von Titelsätzen bzw. von Titelsätzen mit der 1. Kommentarzeile erlauben.
21.54b	11.11.2008	Bei der Generierung von ÖNORMverarbeitbaren Formeln aus "AUER" – Formelcommentaren bleiben nun – wegen der besseren Zuordenbarkeit – die Variablennamen als Kommentare bestehen.

Raumbuch

21.51	14.11.2007	Es ist nun möglich, eine sogenannte Kostenliste auszudrucken (Menü "Drucken - Kostenliste"). Dazu ist es bloß nötig, dass Sie vorher eine Preistabelle (für Schätzpreise oder kalkulierte Preise) angelegt haben. Dann können Sie raumweise bzw. abschnittsweise die LV-Positionen mit ihren Mengen, Einheits- und Positionspreisen ausdrucken. Es sind nun auch Kleinbuchstaben beim Projektnamen zugelassen.
21.51a	14.12.2007	War bei der geplanten Übernahme eines projektspezif. Elements in die Vorlage dieses in der Vorlage schon vorhanden und wurde deshalb vom Benutzer die Übernahme abgebrochen, wurden trotzdem die Elementfaktoren übernommen.
21.52	07.02.2008	Neue dialogorientierte Online-Hilfe ins Programm integriert.
21.52a	20.02.2008	Version 2008
21.52b	02.04.2008	Wenn das Programm auf einem Server installiert ist, konnte durch eine Sicherheitseinstellung in Windows XP eventuell die Hilfe nicht geöffnet werden.
21.52c	18.04.2008	Bei der Übernahme von LV-Positionen in einen Raum können Sie nun auch einen Filter bzgl. Unterleistungsgruppen verwenden.
21.52d	24.04.2008	Der Filter bzgl. ULG (bei der Übernahme von LV-Positionen in einen Raum) wurde komfortabler gestaltet : alle möglichen ULG einer LG werden zur Auswahl angezeigt.
21.52e	30.05.2008	Beim Druck "Elemente aus Raumbuch" mit der Option "Ausgewählte Elemente" wurden

		meist andere Elemente gedruckt als gewünscht.
--	--	---

Kostenkontrolle

21.51	05.12.2007	Beim Erstellen einer PDF-Datei tritt die Fehlermeldung „Printerdriver not activated error code -30“ nicht mehr auf.
21.53	18.04.2008	Wenn das Programm auf einem Server installiert ist konnte durch eine Sicherheitseinstellung in Windows XP eventuell die Hilfe nicht geöffnet werden.
21.54a	16.10.2008	Wenn das Programm auf einem Server installiert ist und der Programmpfad keinen Laufwerksbuchstaben enthielt, konnte durch eine Sicherheitseinstellung in Windows XP eventuell die Hilfe nicht geöffnet werden

Baukoordination

21.51	05.12.2007	Beim Erstellen einer PDF-Datei tritt die Fehlermeldung „Printerdriver not activated error code -30“ nicht mehr auf.
21.53	18.04.2008	Wenn das Programm auf einem Server installiert ist konnte durch eine Sicherheitseinstellung in Windows XP eventuell die Hilfe nicht geöffnet werden.
21.53a	07.05.2008	Nach einer Übernahme aus der Ausschreibung war der Projektpfad verändert, das Projekt konnte beim Öffnen nicht mehr gefunden werden.
21.54a	16.10.2008	Wenn das Programm auf einem Server installiert ist und der Programmpfad keinen Laufwerksbuchstaben enthielt, konnte durch eine Sicherheitseinstellung in Windows XP eventuell die Hilfe nicht geöffnet werden

AVA-Info

1.06	11.10.2007	Beim Installieren des PDF-Druckertreibers wird der neue PDF-Druckertreiber installiert
------	------------	--

3D Massenberechnung

21.52	17.03.2008	Der Wert für die Oberfläche (-) bei den Abzügen stimmt jetzt im Grid. Das Element Dach hat bei seinen Abzügen nur das Attribut Oberfläche (-). Oberfläche (+) und Volumen kommen weg.
21.52a	18.03.2008	Die CHM-Hilfe wird bei einem Netzlaufwerk das als Programmordner definiert ist, in das Work-Verzeichnis kopiert.
21.53	07.10.2008	Es können jetzt Sonderelemente mit 255 Zeichen aus der vom ABISPLAN erstellten PKT – Datei gelesen und dargestellt werden. Wenn die Zeile zu lang ist, wird sie in der nächsten Zeile, im Programmfenster und im Ausdruck, dargestellt.

Firmendatenbank

2.15	18.04.2008	Wenn das Programm auf einem Server installiert ist konnte durch eine Sicherheitseinstellung in Windows XP eventuell die Hilfe nicht geöffnet werden.
2.16a	16.10.2008	Wenn das Programm auf einem Server installiert ist und der Programmpfad keinen Laufwerksbuchstaben enthielt, konnte durch eine Sicherheitseinstellung in Windows XP eventuell die Hilfe nicht geöffnet werden